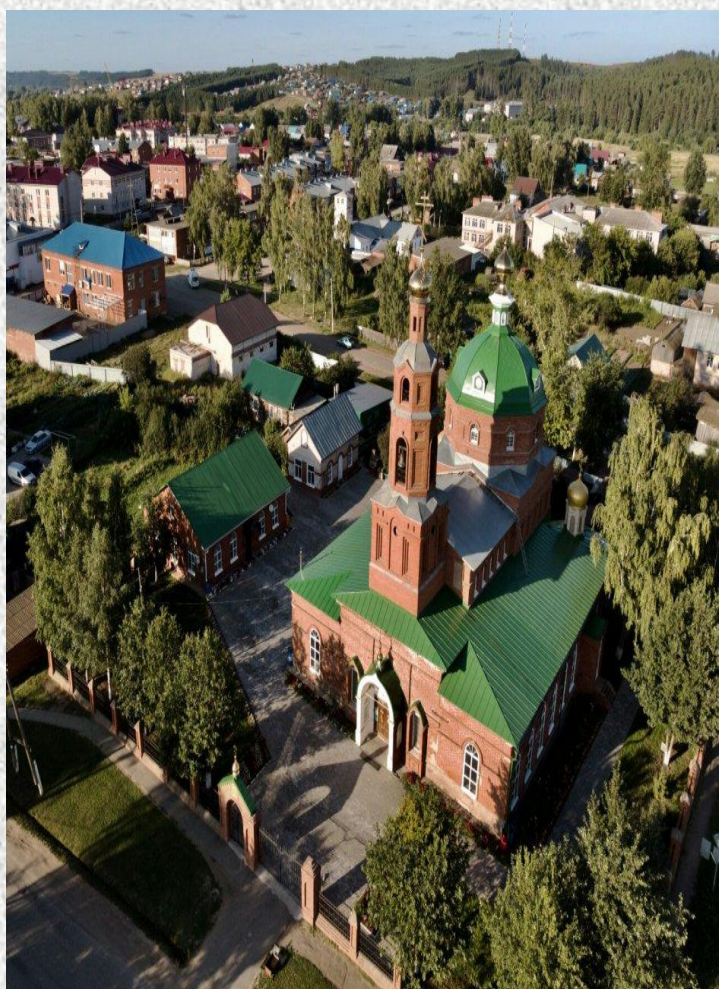




БЮДЖЕТ ДЛЯ ГРАЖДАН

(к проекту решения Совета депутатов
«О бюджете муниципального образования «Муниципальный округ
Алнашский район Удмуртской Республики»
на 2025 год и на плановый период 2026 и 2027 годов»)



АЗБУКА БЮДЖЕТА



БЮДЖЕТ - форма образования и расходования денежных средств для решения задач и функций государства и местного самоуправления

БЮДЖЕТ – план доходов и расходов на определенный период

БЮДЖЕТ имеет каждое публично-правовое образование:

- 1) **Российская Федерация - федеральный бюджет;**
- 2) **субъекты Российской Федерации – областной, краевой, республиканский бюджеты;**
- 3) **муниципальные районы, городские округа, городские и сельские поселения – местные бюджеты.**

Бюджет консолидированный— включает в себя бюджет района и бюджеты муниципальных образований сельских поселений, входящих в состав района (без учета межбюджетных трансфертов между бюджетами)

Государственное (муниципальное) учреждение—некоммерческая организация, созданная Российской Федерацией, субъектом Российской Федерации или муниципальным образованием для оказания государственных (муниципальных)услуг, выполнения работ.

Бюджетное учреждение—в целях обеспечения реализации предусмотренных законодательством Российской Федерации полномочий соответственно органов государственной власти (государственных органов) или органов местного самоуправления в сферах науки, образования, здравоохранения, культуры, социальной защиты, занятости населения, физической культуры и спорта, а также в иных сферах.

Автономное учреждение—в целях осуществления предусмотренных законодательством Российской Федерации полномочий органов государственной власти, полномочий органов местного самоуправления в сферах науки, образования, здравоохранения, культуры, средств массовой информации, социальной защиты, занятости населения, физической культуры и спорта, а также в иных сферах в случаях, установленных федеральными законами (в том числе при проведении мероприятий по работе с детьми и молодежью в указанных сферах).

Казенное учреждение—в целях обеспечения реализации предусмотренных законодательством Российской Федерации полномочий органов государственной власти (государственных органов) или органов местного самоуправления, финансовое обеспечение деятельности которого осуществляется за счет средств соответствующего бюджета на основании бюджетной сметы.

Муниципальная программа — документ муниципального стратегического планирования, представляющий собой комплекс взаимоувязанных по задачам, срокам и ресурсам мероприятий и инструментов, реализуемых органами местного самоуправления в целях достижения целей и задач социально-экономического развития муниципального образования в определенной сфере деятельности.

Муниципальные услуги (работы) — услуги (работы), оказываемые (выполняемые) органами местного самоуправления, муниципальными учреждениями.

Муниципальный долг —обязательства, возникающие из муниципальных заимствований, гарантий по обязательствам третьих лиц, другие обязательства в соответствии с видами долговых обязательств, принятые на себя муниципальным образованием.

Доходы бюджета — поступающие от населения, организаций, учреждений в бюджет денежные средства в виде налогов, неналоговых поступлений (доходы от продажи имущества, штрафы и т.п.), безвозмездных поступлений. **Не включаются** в состав доходов кредиты, доходы от выпуска ценных бумаг, полученные органами местного самоуправления.

Расходы бюджета — выплачиваемые из бюджета денежные средства.

Дефицит бюджета — превышение **расходов бюджета** над его доходами.

Профицит бюджета — превышение доходов бюджета над его расходами.

Условно утверждаемые (утвержденные) расходы — не распределенные в плановом периоде в соответствии с классификацией расходов бюджетов бюджетные ассигнования.

Капитальные расходы — расходы на инновационную и инвестиционную деятельность. Они включают расходы на инвестиции в соответствии с утвержденной инвестиционной программой, расходы на проведение капитального ремонта объектов муниципальной собственности.

Межбюджетные отношения — взаимоотношения между публично-правовыми образованиями по вопросам регулирования бюджетных правоотношений, организации и осуществления бюджетного процесса

Межбюджетные трансферты — средства, предоставляемые одним бюджетом бюджетной системы Российской Федерации другому бюджету бюджетной системы Российской Федерации. Виды:

Дотации (от *лат.* dotatio — дар, пожертвование) — межбюджетные **трансферты**, предоставляемые на безвозмездной и безвозвратной основе без установления направлений и (или) условий их использования. (Виды: **дотации на выравнивание бюджетной обеспеченности** (выравнивание финансовых возможностей территорий), **дотации на сбалансированность** (на поддержку мер по обеспечению сбалансированности бюджетов)).

Субсидии (от *лат.* subsidium — помощь, поддержка) — межбюджетные **трансферты**, предоставляемые в целях **софинансирования** расходных обязательств того бюджета, которому они предоставляются.

Субвенции (от *лат.* subvenire — «приходить на помощь») — межбюджетные **трансферты**, предоставляемые в целях **финансирования** расходных обязательств того бюджета, которому они предоставляются, возникающих при передаче полномочий с того бюджета, из которого они предоставляются.

Уровень расчетной бюджетной обеспеченности муниципального образования — индекс, который показывает, насколько соотношение подушевых доходных возможностей и расходных потребностей муниципального образования выше или ниже среднего уровня по муниципальным образованиям.

Финансовый орган - на региональном уровне - орган исполнительной власти субъекта Российской Федерации, осуществляющий составление и организацию исполнения бюджета субъекта Российской Федерации (в Удмуртской Республике – Министерство финансов Удмуртской Республики). На уровне муниципальных районов - органы местных администраций муниципальных образований, осуществляющие составление и организацию исполнения местных бюджетов.



БЮДЖЕТ ДЛЯ ГРАЖДАН

Брошюра подготовлена на основе проекта решения Совета депутатов «О бюджете муниципального образования «Муниципальный округ Алнашский район Удмуртской Республики» на 2025 год и плановый период 2026- 2027 годов». В издании наглядно и доступно рассказывается о районном бюджете: основах его формирования, основных характеристиках, статьях расходов. Издание рассчитано на широкий круг заинтересованных лиц.

Над брошюрой работали Управление финансов Администрации муниципального образования «Муниципальный округ Алнашский район Удмуртской Республики».

**Официальный сайт
Муниципального образования
«Алнашский район»
(<http://alnashi.udmurt.ru>)**

**Официальный сайт
Муниципального
образования «Алнашский
район»
(<http://alnashi.udmurt.ru>)**

[Район](#)



[Финансы](#)



[Проекты](#)



[2024](#)



[Бюджет для граждан](#)

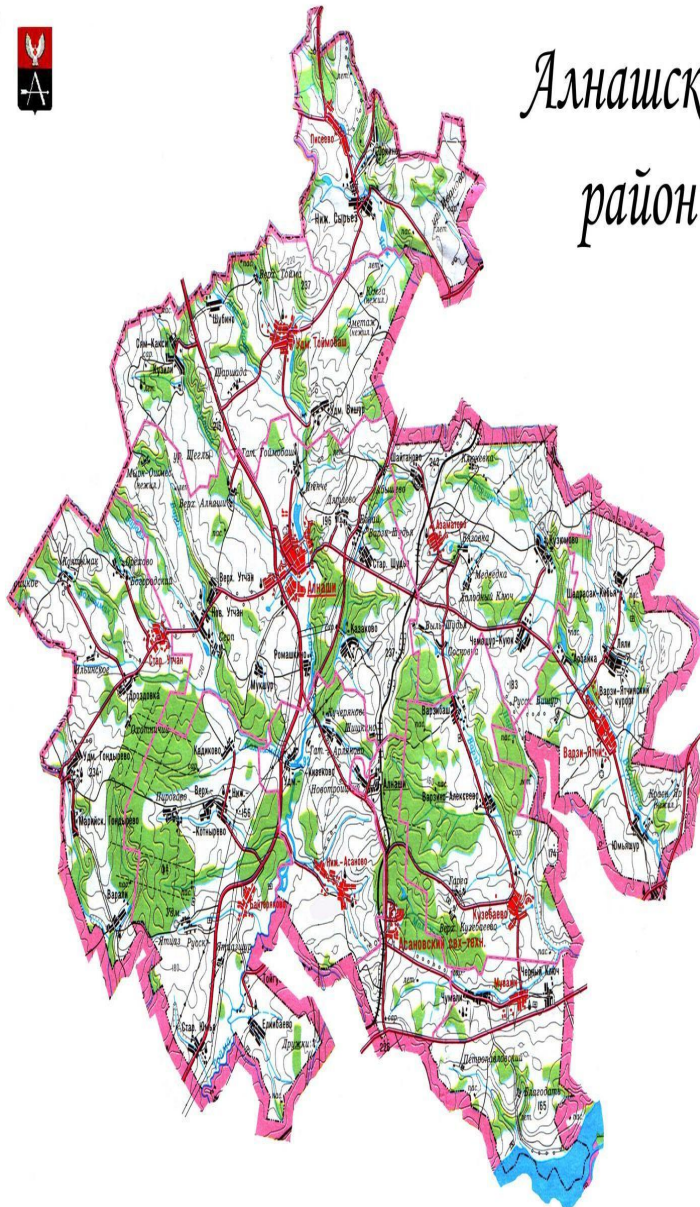


[2025](#)

ОСНОВНЫЕ ХАРАКТЕРИСТИКИ АЛНАШКОГО РАЙОНА



Алнашский район



Характеристика района	
Площадь территории района:	896 кв. км
Протяженность автомобильных дорог:	32,133 км
Федерального значения:	125,3 км
Общая:	125,3 км
Протяженность:	
магистральной нефтепровода:	32 км
магистральной газопровода:	32 км
линий электропровода:	814 км

№ п/п	Наименование муниципальных образований	Итого	Численность населения
1.	"Алнатское"	1	6188 чел.
2.	"Азатовское"	10	1592 чел.
3.	"Азатовское"	5	1104 чел.
4.	"Байтратовское"	11	1582 чел.
5.	"Варзы-Воткинское"	6	2098 чел.
6.	"Ирмашинское"	5	1192 чел.
7.	"Ирмашинское"	5	942 чел.
8.	"Пыльское"	3	1038 чел.
9.	"Ремашинское"	15	1930 чел.
10.	"Староручейское"	10	1360 чел.
11.	"Татарское"	3	2264 чел.
12.	"Татар-Тоймабашское"	7	1492 чел.
13.	По району	81	22110 чел.

Основные обозначения	
	границы района и муниципальных образований
	автомобильные дороги
	железные дороги
	реки
	лесной фонд
	районный центр и центры муниципальных образований
	населенные пункты

Площадь
896 квадратных км

Районный центр
Село Алнаши
Образован 15 июля 1929 г.
Расстояние до г. Ижевска -
120 км

Состав
На территории района 81
населенный пункт.

Население
По состоянию на 01.01.2024 г.
численность населения
составила 19971 чел.

Национальный состав
Коренное население -
удмурты. Русские - 12,2%,
татары - 3,4%, марийцы -
2,1%.



**Составление
проекта бюджета**

**Рассмотрение и
утверждение
бюджета**

**Отчет об
исполнении
бюджета**

**Исполнение
бюджета**

**Контроль за
исполнением
бюджета**

Бюджетный процесс – это деятельность органов государственной власти, местного самоуправления и иных участников по составлению и рассмотрению проектов бюджетов, утверждению и исполнению бюджетов, контролю за их исполнением, а также по осуществлению бюджетного учета, составлению, проверке, рассмотрению и утверждению бюджетной отчетности



О С Н О В Н Ы Е показатели промышленных предприятий Алнашского района за
2022-2024гг.

Предприятия	ед. изм.	2022	2023	9 месяцев 2023	9 месяцев 2024	2024 к 2023%	Оценка 2024год	Оценка 2024 к 2023 %
МУП «Теплосервис»	тыс. руб	94 980,0	78272,0	51622,0	58809	113,92	98700	126,1
ООО РИЭМ	тыс. руб	17 267,0	33759,0	8686,0	4540,0	52,3	7000	20,7
Пищекombинат	тыс. руб	21 283,0	12941,0	0	0	0	0	0
Хлебокомбинат	тыс. руб	36 677,0	43035,0	28 613,0	44220,0	154,5	50500	117,3
АКЗ	тыс. руб	16 900,0	0	0,0	0	0	0	0,00
И т о г о	тыс. руб	187 107,0		127 263,0		104		100,26

Показатели развития предприятий Алнашского района

Показатели	ед. изм.	2022	2023	9 месяцев 2023	9 месяцев 2024	2024 к 2023 %	Оценка 2024год	Оценка 2024 к 2023 %
МУП Теплосервис								
Объем производства	тыс. руб	94 980,0	78272	51622,0	58809	114,5	98700	126,1
Теплоэнергия	тыс.руб	76 812,0	65292,0	42 608,0	46567,0	109,3	83500	127,8
	Гкал	33 604,0	31599,0	22 721,0	23257,0	102,4		
Вода	тыс.руб	14 312,0	12014,0	8 215,0	11702,0	142,4	14500	120,6
	м³	290 250,0	321661,0	221 732,0	290017,0	130,8		
Водоотведение	тыс.руб	3 856,0	966,0	799,0	540,0	67,6	700	72,4
	м³	49 454,0	37822,0	29 949,0	26767,0	89,4		
Алнаш Ву								
Объем производства	тыс.руб	11 033,0	15871,0	10766,0	12800,0	118,9	16400	140,5
Вода	тыс.руб	6 460,0	7565,0	5 640,0	6329,0	112,2	8300	113,6
	м³	171 383,0	181113,0	139 733,0	137981,0	98,7		37,4
Водоотведение	тыс.руб	4 573,0	7091,0	5 126,0	6471,0	126,2	8100	123,9
	м³	79 011,0	103289,0	62640,0	62197,0	99,3		230,1
Пищекombинат								
Объем производства	тыс. руб	21 283,0	12 941,0	0	0	0	0	0
Колбасные изделия	тыс. руб	1 450,0	231	0	0	0	0	0
	тонн	4,3	0,7	0	0	0	0	0
Рыбы	тыс. руб	10 672,0	5545	0	0	0	0	0
	тонн	39,0	20,2	0	0	0	0	0
Мясные полуфабрикаты	тыс. руб	8 713,0	7165	0	0	0	0	0
	тонн	23,6	20,2	0	0	0	0	0

Хлебокомбинат								
Объем производства	тыс. руб	36677	43035	28613	44220	154,5	50500	117,3
Хлеб и хлебобулочные изделия	тыс. руб	27925	26228	19056	23445	123		
	тонн	478,5	437	320,5	330,7	103,2	460	105,2
Кондитерские изделия	тыс. руб	8752	9504	6864	7918	115,4		
	тонн	58,3	59	43,9	40,9	93,2	65	110,1
Рыбная продукция	тыс. руб		7115	2602	12409			
	тонн		23	9	35,5		46	200
Общепит								
Оборот общественного питания	тыс. руб	54437	66508	46936	56719	120,8	72000	108,2
РАЙПО Розничный т-оборот	тыс. руб	180676	169946	128347	131853	102,7	183000	117,6
ООО Центр		87615	103178	74670	92893	124,4	121000	117,2
ПО Универмаг		24376	21919	15726	15046	95,7	23000,0	104,9
ООО Дядя Ваня	тыс. руб	120816	116747	86600	96500	111,4	130000	111,3
ИП Самсонов ИИ	тыс. руб	55313	18097,0	14300	16300	114,0	28000	154,7
ООО Оксан	тыс. руб	93892	108940	83532	66986	80,2	100000	91,7
ООО РИЭМ								
Объем производства	тыс. руб	17267	33759	8686	4540	52,3	7000	20,7
Производство щебня	тыс. тонн	60,7	108	78,9	13,5	17,1		
Алнашиагропромхимия								
Объем производства	тыс. руб	11026	10249	7313	5900	80,4	8000	78,0
Вывозка навоза	тыс. тонн	28,4	20,5	11,8	9,5	80,5		0,00
ООО «РегионСтрой»								
Капитальные вложения	тыс. руб	32856	46018	28600	11172	39,1	39100	130,87
в т.ч. по Алнашскому району	тыс. руб	31741	45030	27993	10472	37,4	31927	132,32
ООО «Монтажник»								
Капитальные вложения	тыс. руб	31986	34929	24620	26748	108,6	36500	104,4
в т.ч. по Алнашск. району	тыс. руб	30854	34929	24620	26748	108,6	36500	104,4
Алнашское ДУ								
Капитальные вложения	тыс. руб	88325	101894	27847	95738	343,8	105312	103,3
Алнашский район	тыс. руб	88325	101894	27847	95738	343,8	105312	103,3
ООО «Тулкым»								
Объем реализованных услуг	тыс. руб	36368	организация перерегистрировалась в г. Можгу					

«Санаторий Варзи-Ятчи»								
	тыс. руб	394 059,0	438663	342349	372547,0	108,8	326939	74,5
ООО «Алнашский Кирпичный Завод»								
Производство кирпича	тыс.шт.	1 300,0	0	0,0	0	0,0	0	0,0
	тыс. руб	16 900,0	0	0,0	0	0,0	0	0,0
СППСК Тойма								
	тыс. руб	30 969,0	30051,0	22840,0	16800,0	73,6	30000	99,8
ВСЕГО	тыс. руб	1 387 586,0	1334270	1 113997,4	1125571	101	1375451	103,1
ВСЕГО по району	тыс. руб	1 385 339,0	1332109	1 111769,4	1123319,8	101	1372700	103

Производство основных видов с/х продукции (обществ. сектор) (тонн)

Виды продукции	2022	2023	9 месяцев 2023	9 месяцев 2024	2024 к 2023 %
Мясо (жив.вес)					
Сельскохозяйств. предпр + КФХ	3298	2497	1998	2675	133,8
Сельскохозяйств. предпр	2089	2183	1865	2620	140,4
Молоко					
Обществ. пр-во + КФХ	61086	63764	48626	48669	100
Обществ. пр-во	56257	58911	44977	45442	101,0
Зерно					
Обществ. пр-во + КФХ	86362	49621	49621	58553	118,0
Обществ. пр-во	55475	31192	31192	36869	118,2

Продажа основных видов с/х продукции (тонн)

Виды продукции	2022	2023	9 месяцев 2023	9 месяцев 2024	2024 к 2023 %
Мясо (жив.вес)					
Обществ. пр-во + КФХ	2608	2447	2105	2563	121,7
Обществ. пр-во	2425	2160	1828	2508	137,1
Молоко					
Обществ. пр-во + КФХ	56344	58087	44193	44308	100,2
Обществ. пр-во	51882	53514	40711	41220	101,2
Зерно					
Обществ. пр-во + КФХ	20550	15307	15307	15307	100
Обществ. пр-во	8935	6587	6587	7981	121,1

Поголовье скота

Виды скота	2021	2022	2023	9 месяцев 2023	9 месяцев 2024	2024 к 2023 %
КРС всего	20 736	20866	20991	21430	19445	90,7
в т.ч : общ. сектор	19 342	19327	18996	19499	17472	89,6
кр/ хозяйства	1 394	1674	2025	1931	1973	102,1
Из них: коровы	7 945	8068	8394	8099	8227	101,5
в т.ч: общ. сектор	7 070	7192	7334	7027	7168	102,0
кр/хоз-ва	875	876	1060	1072	1059	98,7
2. Свиньи всего	2 432	2054	2054	2054	2057	100,1
кр./ хоз-ва	0	0	0	0	0	
ЛПХ	2 432	2054	2054	2054	2057	100,1
3. Овцы всего	1 396	1235	1235	1235	1091	88,3
кр/ хоз-ва	0	0	0	0	0	
ЛПХ	1 396	1235	1235	1235	1091	88,3
4. Лошади всего	114	63	63	57	48	84,2
в т.ч.: бщ. сектор	30	0	0	0	0	
кр/хоз-ва	67	46	46	46	40	86,9
ЛПХ	17	17	17	11	8	72,7

Показатели по торговле (Предварительные данные)

Показатели	2021	2022	2023	9 месяцев 2023	9 месяцев 2024	2024 к 2023 %
1. Количество объектов торговли и общепита, всего	224	220	209	209	209	100
2. Розничный товароборот, всего, в том числе	1207	1409	1446	1 068	1198	112,1
оборот розничной торговли:	1162,6	1354,6	1379,1	1021,4	1141,4	111,7
оборот общественного питания	44,1	54,4	67	46,9	56,7	120,8
3. Продажа на 1 жителя района	59,25	69,81	72,4	53	60	113,2
4. Из общего товарооборота: товароборот Райпо	262	292,7	295	218,7	239,7	109,6
5. Уд. вес Райпо в общем товарообороте	23	22	21	21	21	100

Среднемесячная оплата труда работников. (руб.)

Отрасли	2021	2022	2023	9 месяцев 2023	9 месяцев 2024	2024 к 2023 %
Промышленность	40 995	43632	49377	33510	55977	167
Сельское хозяйство	24 763	30 392	35 121	34506	39278	114
Строительство	36 165	35 208	38 825	28444	34702	122
Торговля и общепит	25 228	30 973	36 506	36219	43001	119
Жилищно-коммун. хозяйство	29 379	31 319	32 377	30462	41159	135
Здравоохранение	31 742	35 107	40 141	38125	44858	118
Народное образование	28 836	31 383	36 145	35850	45667	127
Культура	30 715	34 258	37 273	37753	51622	137
По району	29 170	32 815	37 472	36491	44530	122

Сведения ЗАГС

Год	2022	2023	9 месяцев 2023	9 месяцев 2024
Рождений	168	126	118	122
Смертей	244	180	170	211
Браков	85	60	64	63
Разводов	67	46	56	39
Естественная демография	-76	-54	-52	-89

**Показатели прогноза социально-экономического развития муниципального образования
"Муниципальный округ Алнашский район Удмуртской Республики" на
2025-2027 гг.**

№ п/п	Показатели	Ед.изм.	2023 год факт	2024 год оценка	2025 год, прогноз		2026 год, прогноз		2027 год, прогноз	
					консервативный вариант	базовый вариант	консервативный вариант	базовый вариант	консервативный вариант	базовый вариант
1	Население									
1.1	Численность детей до 18 лет на начало года (до 17 лет включительно)	чел.	5192	5216	5236	5205	5246	5200	5256	5184
2	Труд и занятость									
2.1	Фонд заработной платы по организациям, не относящимся к субъектам малого предпринимательства	млн.руб.	1564	1806	1689	1720	1789	1840	1950	1950
2.2	Номинальная начисленная среднемесячная заработная плата одного работника по организациям, не относящимся к субъектам малого предпринимательства	руб.	37484	44216	51290	52174,8	56419	59479,3	60932,5	66616
2.3	Среднесписочная численность работников предприятий (по крупным и средним организациям)	тыс.чел.	3,4	3,3	3,3	3,3	3,3	3,3	3,3	3,3
3	Население									
3.1	Численность постоянного населения (в среднегодовом исчислении)	тыс.чел.	19,971	19,869	19,738	19,792	19,619	19,732	19,483	19,668
3.2	Численность населения (на 1 января года)	тыс.чел.	19,971	19,869	19,738	19,792	19,619	19,732	19,483	19,668
4	Промышленное производство									
4.1	Объем отгруженных товаров собственного производства, выполненных работ и услуг собственными силами (по чистым видам экономической деятельности) по крупным и средним предприятиям	млн.руб.	220	234,1	235,5	250	237,6	267,6	239	280
4.2	Индекс промышленного производства	% к предыдущему году в сопоставимых ценах	109,4	106,4	100,6	106,8	100,9	106,2	100,9	104,8

5	Сельское хозяйство									
5.1	Продукция сельского хозяйства	млн.руб.	1920	2112	2323	2218	2555	2329	2811	2445
5.2	Индекс производства продукции сельского хозяйства	% к предыдущему году в сопоставимых ценах	92	110	110	105	110	105	110	105
6	Торговля и услуги населению									
6.1	Объем розничной торговли (по крупным и средним предприятиям)	млн.руб.	1445	1531	1561,6	1633,6	1594,4	1720	1627,9	1806
6.2	Темп роста в сопоставимых ценах	% к предыдущему году млн. руб.	105	106	102	106,7	102,1	105,3	102,1	105
6,3	Объем платных услуг (по крупным и средним предприятиям)	млн.руб.	405	422	430	435	439	448	444	461
6,4	Темп роста в сопоставимых ценах	% к предыдущему году млн. руб.	105,7	104,3	102	103	102	103	101	103
7	Инвестиции									
7.1	Инвестиции в основной капитал по организациям, не относящимся к субъектам малого предпринимательства	млн.руб.	548,9	582	594	588	612	594	624	600
7.2	Темп роста в сопоставимых ценах	% к предыдущему году	102	106	102	101	103	101	102	101
8	Малое и среднее предпринимательство, включая микропредприятия									
8.1	Количество малых предприятий, в том числе микропредприятий, всего	единиц	58	56	57	58	59	60	60	61
8.2	Количество средних предприятий, всего	единиц	7	7	6	7	6	7	6	7
8.3	Среднесписочная численность работников (без внешних совместителей) по малым предприятиям (включая микропредприятия), всего	чел.	779	695	695	697	695	702	696	711
8.4	Среднесписочная численность работников (без внешних совместителей) по средним предприятиям, всего	чел.	1138	1023	1025	1023	1026	1033	1027	1046

Основные направления бюджетной и налоговой политики на 2025 год и на плановый период 2026 и 2027 годов



обеспечение сбалансированности и повышение устойчивости бюджета района



гарантированное исполнение социальных обязательств бюджета района



укрепление доходной базы консолидированного бюджета района



Обеспечение открытости бюджетного процесса и вовлечение в него граждан



расширение налоговой базы на основе повышения инвестиционной привлекательности района, обеспечение роста объемов налоговых доходов



оптимизации деятельности органов муниципальной власти и муниципальных учреждений путем повышения эффективности использования финансовых, кадровых информационно-коммуникационных ресурсов



Контроль за эффективностью выполнения утвержденных планов мероприятий по росту доходов, оптимизации расходов и сокращению муниципального долга



**Основные параметры бюджета муниципального образования
«Муниципальный округ Алнашский район
Удмуртской Республики»
на 2025 год и на плановый период 2026 и 2027 годов, млн.руб.**

ПОКАЗАТЕЛЬ	2023 год, (факт)	2024 год (ожд.)	2025 год	2026 год	2027 год
Общий объем доходов, в том числе:	1204,4	1394,3	1153,2	1214,7	1227,0
<i>Налоговые и неналоговые доходы</i>	258,6	289,3	320	331,9	342,6
<i>Безвозмездные поступления</i>	945,8	1105,1	833,2	882,8	884,4
Общий объем расходов	1225,9	1492,3	1185,2	1214,7	1227,0
Дефицит «-», Профицит «+»	-21,4	-98,0	-32,0	0,0	0,0
Источники финансирования дефицита	21,4	98,0	32,0	0,0	0,0
Кредиты кредитных организаций	0,0	0,0	-32,0	0,0	0,0
Бюджетные кредиты	0,0	52,2	0,0	0,0	0,0
Изменение остатков средств на счетах	21,4	45,8	0,0	0,0	0,0

Структура муниципального долга

Кредиты кредитных организаций	12,4	0	96,4	115,8	154,4
Бюджетные кредиты	110,0	122,4	58,0	38,6	0
ИТОГО	76,9	122,4	154,4	154,4	154,4

Муниципальный долг

Наименование	На 01.01.2024	На 01.01.2025	На 01.01.2026	На 01.01.2027	На 01.01.2028
Верхний предел МД	122,4	154,4	154,4	154,4	154,4

**Налоговые и неналоговые доходы
бюджета МО «Муниципальный округ Алнашский
район Удмуртской Республики» на 2025-2027 годы**

тыс.руб.

Наименование показателя	2025 год	2026 год	2027 год
НАЛОГОВЫЕ И НЕНАЛОГОВЫЕ ДОХОДЫ из них:	320022	331929,3	342622
НАЛОГ НА ДОХОДЫ ФИЗИЧЕСКИХ ЛИЦ	222836,9	232653	232653
<i>Доля в общем объеме налоговых и неналоговых доходов, %</i>	<i>69,6</i>	<i>70,1</i>	<i>67,9</i>
АКЦИЗЫ	33167,1	34221,3	44914
<i>доля, %</i>	<i>10,4</i>	<i>10,2</i>	<i>13,1</i>
НАЛОГИ НА СОВОКУПНЫЙ ДОХОД	20276	20813	20813
<i>доля, %</i>	<i>6,3</i>	<i>6,3</i>	<i>6,1</i>
НАЛОГ НА ИМУЩЕСТВО	3200	3200	3200
<i>доля, %</i>	<i>1,0</i>	<i>1,0</i>	<i>0,9</i>
ЗЕМЕЛЬНЫЙ НАЛОГ	10942	10942	10942
<i>доля, %</i>	<i>3,4</i>	<i>3,3</i>	<i>3,2</i>
НАЛОГИ, СБОРЫ И РЕГУЛЯРНЫЕ ПЛАТЕЖИ ЗА ПОЛЬЗОВАНИЕ ПРИРОДНЫМИ РЕСУРСАМИ	500	500	500
<i>доля, %</i>	<i>0,2</i>	<i>0,1</i>	<i>0,1</i>
ГОСУДАРСТВЕННАЯ ПОШЛИНА	1000	1000	1000
<i>доля, %</i>	<i>0,3</i>	<i>0,3</i>	<i>0,2</i>
ДОХОДЫ ОТ ИСПОЛЬЗОВАНИЯ ИМУЩЕСТВА, НАХОДЯЩЕГОСЯ В ГОСУДАРСТВЕННОЙ И МУНИЦИПАЛЬНОЙ СОБСТВЕННОСТИ	5655	6155	6155
<i>доля, %</i>	<i>1,8</i>	<i>1,9</i>	<i>1,8</i>
ПЛАТЕЖИ ПРИ ПОЛЬЗОВАНИИ ПРИРОДНЫМИ РЕСУРСАМИ	200	200	200
<i>доля, %</i>	<i>0,1</i>	<i>0,1</i>	<i>0,05</i>
ДОХОДЫ ОТ ОКАЗАНИЯ ПЛАТНЫХ УСЛУГ (РАБОТ) И КОМПЕНСАЦИИ ЗАТРАТ ГОСУДАРСТВА	18700	18700	18700
<i>доля, %</i>	<i>5,8</i>	<i>5,6</i>	<i>5,4</i>
ДОХОДЫ ОТ ПРОДАЖИ МАТЕРИАЛЬНЫХ И НЕМАТЕРИАЛЬНЫХ АКТИВОВ	2200	2200	2200
<i>доля, %</i>	<i>0,7</i>	<i>0,7</i>	<i>0,6</i>
ШТРАФЫ, САНКЦИИ, ВОЗМЕЩЕНИЕ УЩЕРБА	1220	1220	1220
<i>доля, %</i>	<i>0,35</i>	<i>0,35</i>	<i>0,3</i>
ПРОЧИЕ НЕНАЛОГОВЫЕ ДОХОДЫ	125	125	125
<i>доля, %</i>	<i>0,05</i>	<i>0,05</i>	<i>0,05</i>

Какие налоги уплачивают в бюджет МО «Муниципальный округ Алнашский район Удмуртской Республики» граждане Алнашского района

Наименование налога	Установление налоговых льгот
<p>Гл 23 НК РФ. Налог на доходы физических лиц НК РФ Статья 224. Ставка налога 13% В отдельных случаях: <u>9% - в отношении доходов от долевого участия в деятельности организации, полученных в виде дивидендов;</u> <u>15% - Зарплата, договоры ГПХ, доходы ИП на ОСН — все с превышения 5 млн рублей в год</u> <u>30% - в отношении доходов, получаемых физическими лицами –иностранцами гражданами;</u> <u>35% - в отношении стоимости выигрышей и призов</u></p>	<p>Социальные: в сумме уплаченной: за обучение, на лечение, дополнительных налоговых взносов на накопительную часть трудовой пенсии Стандартные: предоставление налоговых вычетов на детей Профессиональные: В том числе для нотариусов, адвокатов, лиц, получивших авторские вознаграждения Имущественные: в том числе для приобретения жилья</p>
<p>Гл 32 НК РФ. Налог на имущество физических лиц НК РФ Статья 406. Ставка налога по кадастровой стоимости имущества <u>0,1% процента в отношении :</u> <u>-жилых домов, частей жилых домов, квартир, частей квартир, комнат;</u> <u>-объектов незавершенного строительства в случае, если проектируемым назначением таких объектов является жилой дом;</u> <u>-единых недвижимых комплексов, в состав которых входит хотя бы один жилой дом;</u> <u>-гаражей и машино-мест, в том числе расположенных в объектах налогообложения, указанных в подпункте 2 настоящего пункта;</u> <u>-хозяйственных строений или сооружений, площадь каждого из которых не превышает 50 квадратных метров и которые расположены на земельных участках для ведения личного подсобного хозяйства, огородничества, садоводства или индивидуального жилищного строительства;</u> <u>2 процента в отношении:</u> <u>-2 процентов в отношении объектов налогообложения, включенных в перечень, определяемый в соответствии с пунктом 7 статьи 378.2 настоящего Кодекса, в отношении объектов налогообложения, предусмотренных абзацем вторым пункта 10 статьи 378.2 настоящего Кодекса, а также в отношении объектов налогообложения, кадастровая стоимость каждого из которых превышает 300 миллионов рублей;</u> <u>0,5 процента в отношении прочих объектов налогообложения</u> Налоговые ставки, указанные в подпункте 1 пункта 2 настоящей статьи, могут быть уменьшены до нуля или увеличены, но не более чем в три раза нормативными правовыми актами представительных органов муниципальных образований</p>	<p>Установление налоговых льгот</p> <ol style="list-style-type: none"> 1) Освобождены от уплаты : 2) 1) согласно ст. 407 НК РФ 3) Старосты 4) Председатели уличкомов; 5) Члены ДНД, ДПД; 6) Члены многодетных малообеспеченных семей; 7) Дети – сироты.
<p>Гл 31 НК РФ. Земельный налог НК РФ Статья 394 Ставка налога 0,3 % в отношении земельных участков для ведения личного подсобного хозяйства <u>1,5% процента в отношении прочих земельных участков</u> <u>Зачисляется 100% в бюджет муниципального округа</u></p>	<p>Установление налоговых льгот</p> <ol style="list-style-type: none"> 1) Согласно ст.395 НК РФ:


**Безвозмездные поступления бюджет
МО «Муниципальный округ Алнашский район
Удмуртской Республики» на 2025-2027 годы**

тыс.руб.

Наименование показателя	2025 год	2026год	2027 год
БЕЗВОЗМЕЗДНЫЕ ПОСТУПЛЕНИЯ	833222,1	882760,9	884372,7
БЕЗВОЗМЕЗДНЫЕ ПОСТУПЛЕНИЯ ОТ ДРУГИХ БЮДЖЕТОВ БЮДЖЕТНОЙ СИСТЕМЫ РОССИЙСКОЙ ФЕДЕРАЦИИ	833222,1	882760,9	884372,7
<i>доля в общем объеме безвозмездных поступлений(далее – доля), %</i>	<i>100,0</i>	<i>100,0</i>	<i>100,0</i>
Дотации бюджетам муниципальных образований	141080,2	141080,2	141080,2
<i>доля, %</i>	<i>16,9</i>	<i>16,0</i>	<i>16,0</i>
Дотация на выравнивание бюджетной обеспеченности	139908,0	139908,0	139908,0
Дотация на поддержку мер по обеспечению по обеспечению сбалансированности бюджетов	1172,2	1172,2	1172,2
Субвенции бюджетам муниципальных районов	437595,7	473747,5	511714,7
<i>доля, %</i>	<i>52,5</i>	<i>53,7</i>	<i>57,9</i>
Субсидии бюджетам муниципальных районов	245624,2	250669,2	215371,1
<i>доля, %</i>	<i>29,5</i>	<i>28,4</i>	<i>24,4</i>
Иные межбюджетные трансферты	8922,0	17264,0	16206,7
<i>доля, %</i>	<i>1,1</i>	<i>1,9</i>	<i>1,7</i>

**Расходы бюджета Алнашского района
на 2025 год и на плановый период 2026 и 2027 годов, млн.руб.**

Наименование отрасли		Подраздел	2025	2026	2027.
	Общегосударственные вопросы	0100	198,5	170,2	151,7
	Национальная оборона	0200	2,8	2,9	3,0
	Национальная безопасность и правоохранительная деятельность	0300	0,7	0,7	0,7
	Национальная экономика	0400	107,4	117,8	79,2
 области экономики	Сельское хозяйство и о	0405	0,9	0,2	0,2
	Водное хозяйство	0406	0	0	0
	Транспорт	0408	2,9	2,9	2,0
	Дорожное хозяйство	0409	100,6	104,2	68,9
	Другие вопросы в национальной	0412	3,0	10,5	8,1
	Жилищно-коммунальное хозяйство	0500	22,6	5,2	4,5
	Жилищное хозяйство	0501	0,1	0,1	0,1
	Коммунальное хозяйство	0502	0,2	0,2	0,2
	Благоустройство	0503	3,0	3,0	3,0
	Другие вопросы ЖКХ	0505	0,1	0,1	0,1
	Охрана окружающей среды	0600	0,9	0,9	0,9
	Образование	0700	663,7	692,3	681,7
	Дошкольное образование	0701	102,9	115,0	115,2
	Общее образование	0702	507,8	548,8	537,9
	Дополнительное образование детей	0703	30,1	22,9	23,3
	Молодежная политика	0707	2,4	2,1	2,0
	Другие вопросы в области образования	0709	20,4	3,3	3,2

	0800	85,5	67,0	68,3
Культура и кинематография				

	Социальная политика	1000	15,1	11,4	6,3
Пенсионное обеспечение		1001	1,8	1,8	1,8
Охрана семьи и детства		1004	12,7	9,0	3,9
Другие вопросы в области соцполитики		1006	0,6	0,6	0,6
	Физическая культура и спорт	1100	19,4	16,5	16,7

	Обслуживание государственного и муниципального долга	1300	8,4	12,8	16,4
	Условно утвержденные расходы	9999	0	10,2	21,6
Итого			1018,3	1010,8	1017,3



**Расходы бюджета муниципального образования
«Муниципальный округ Алнашский район Удмуртской
Республики» на реализацию муниципальных программ на
2025 год и плановый период 2026 и 2027 годов**

млн. руб.

Наименование муниципальной программы (подпрограммы)	ЦС	2025 ГОД	2026 ГОД	2027 ГОД	
	<p align="center">Муниципальная программа «Развитие образования и воспитания»</p>	<p align="center">0100000000</p>	<p align="center">756,2</p>	<p align="center">827,6</p>	<p align="center">881,9</p>
<p>Подпрограмма «Развитие дошкольного образования»</p>	<p align="center">0110000000</p>	<p align="center">108,3</p>	<p align="center">116,6</p>	<p align="center">125,5</p>	
<p>Подпрограмма «Развитие общего образования»</p>	<p align="center">0120000000</p>	<p align="center">535</p>	<p align="center">579,1</p>	<p align="center">621,7</p>	
<p>Подпрограмма «Дополнительное образование и воспитание детей»</p>	<p align="center">0130000000</p>	<p align="center">52,8</p>	<p align="center">62,5</p>	<p align="center">65,3</p>	
<p>Подпрограмма «Детское и школьное питание»</p>	<p align="center">0140000000</p>	<p align="center">41,2</p>	<p align="center">40,7</p>	<p align="center">40,8</p>	
<p>Подпрограмма «Реализация молодежной политики»</p>	<p align="center">0160000000</p>	<p align="center">3,2</p>	<p align="center">3,8</p>	<p align="center">3,7</p>	
<p>Подпрограмма «Организация отдыха и оздоровления детей в каникулярное время»</p>	<p align="center">0170000000</p>	<p align="center">3,0</p>	<p align="center">2,5</p>	<p align="center">2,4</p>	
<p>Подпрограмма «Создание условий для реализации муниципальной программы»</p>	<p align="center">0150000000</p>	<p align="center">12,7</p>	<p align="center">22,3</p>	<p align="center">22,3</p>	
	<p align="center">Муниципальная программа «Охрана здоровья и формирование здорового образа жизни населения»</p>	<p align="center">0200000000</p>	<p align="center">3,2</p>	<p align="center">3,7</p>	<p align="center">4,0</p>

	Муниципальная программа «Развитие культуры и туризма»	0300000000	87,4	69,8	73,0
Подпрограмма «Развитие местного народного творчества»		0330000000	6,0	6,0	6,0
Подпрограмма «Организация досуга, предоставление услуг организаций культуры и доступа к музейным фондам»		0320000000	53,9	42,3	43,1
Подпрограмма «Организация библиотечного обслуживания населения»		0310000000	27,5	21,5	23,8
	Муниципальная программа «Социальная поддержка населения »	0400000000	0,9	0,8	0,8
Подпрограмма «Социальная поддержка семьи и детей»		0410000000	0,3	0,2	0,2
Подпрограмма «Забота»		0420000000	0,6	0,6	0,6
	Муниципальная программа «Создание условий для устойчивого экономического развития »	0500000000	0,2	0,2	0,2
Подпрограмма «Создание условий для развития предпринимательства»		0520000000	0	0	0
Подпрограмма «Развитие сельского хозяйства и расширение рынка сельскохозяйственной продукции»		0510000000	0,2	0,2	0,2
	Муниципальная программа «Безопасность»	0600000000	0,7	0,7	0,7
Подпрограмма «Предупреждение и ликвидация последствий чрезвычайных ситуаций, реализация мер пожарной безопасности»		0610000000	0,7	0,7	0,7
Подпрограмма «Профилактика правонарушений»		0620000000	0	0	0

	МП «Содержание и развитие муниципального хозяйства»	0700000000	133,2	123,9	85,1
Подпрограмма "Содержание и развитие жилищного хозяйства"		0730000000	0	0,3	0,5
Подпрограмма «Содержание и развитие коммунальной инфраструктуры»		0720000000	18,6	0,9	0
Подпрограмма «Благоустройство и охрана окружающей среды»		0740000000	4,2	4,2	4,2
Подпрограмма «Развитие транспортной системы (организация транспортного обслуживания населения, развитие дорожного хозяйства)»		0750000000	103,4	107,1	70,9
Подпрограмма «Проведение кадастровых работ в отношении земельных участков»		0760000000	2,5	8,0	6,2
Подпрограмма «Реализация планов эффективного использования средств капитального строительства»		0770000000	4,3	3,3	3,3
	МП «Энергосбережение и повышение энергетической эффективности»	0800000000	0,5	2,5	1,9
	МП «Муниципальное управление»	0900000000	194,6	177,3	171,3
Подпрограмма «Развитие муниципальной службы»		0910000000	2,9	2,9	2,9
Подпрограмма «Управление муниципальными финансами»		0920000000	8,9	22,3	34,6
Подпрограмма «Управление муниципальным имуществом и земельными ресурсами»		0930000000	0,1	0,1	0,1
Подпрограмма «Архивное дело»		0940000000	3,1	2,0	2,2
Подпрограмма «Создание условий для государственной регистрации актов гражданского состояния»		0950000000	0	0	0
Подпрограмма «Создание условий для реализации муниципальной программы»		0990000000	179,6	150,1	131,5
	МП"Комплексные меры противодействия немедицинскому потреблению наркотических средств и их незаконному обороту"	1000000000	0,1	0,1	0,1
МП«Улучшение условий и охраны труда в Алнашском районе»		1100000000	0,1	0,1	0,1
Итого расходов по МП			1177,2	1206,9	1219,3
% в общих расходах					
	Непрограммные направления деятельности	9900000000	8,0	7,8	7,7

Расходы консолидированного бюджета Алнашского района в 2025 году

на 1 жителя

= 59,3 тыс.руб.



Всего расходов-
1185,2 млн. руб.

Динамика расходов по годам

	2021 г.	2022 г.	2023г.	2024г.	2025г	2026г.	2027г.
Всего, млн.руб.	991,6	1244,2	1225,8	1492,3	1185,2	1214,7	1227,0
Численность населения, чел	17869	17666	20182	19971	19971	19971	19971
На 1 жителя, тыс.руб.	55,5	70,4	60,7	74,7	59,3	60,8	61,4

Дорожный фонд муниципального образования «Муниципальный округ Алнашский район Удмуртской Республики»



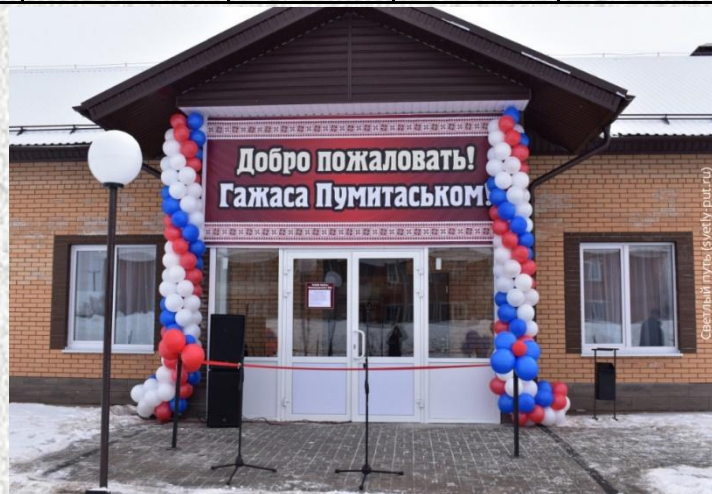
Объём бюджетных ассигнований Фонда утверждается решением Совета депутатов о бюджете муниципального образования «Муниципальный округ Алнашский район Удмуртской Республики» на очередной финансовый год и плановый период за счёт акцизов на горюче-смазочные материалы, производимые на территории Российской Федерации, подлежащих зачислению в местный бюджет, за счет субсидий на содержание школьных маршрутов и субсидий на развитие сети автомобильных дорог, иных доходов.

				млн.руб.
№ п/п	Наименование	2025 год	2026 год	2027 год
Источники образования				
1	Доходы от уплаты акцизов на автомобильный бензин, прямогонный бензин, дизельное топливо, моторные масла для дизельных и (или) карбюраторных (инжекторных) двигателей	33,2	34,2	44,9
2	Субсидии бюджетам муниципальных районов на комплекс работ по содержанию автомобильных дорог (школьные маршруты)	3,1	3,1	3,1
3	Субсидии на развитие сети автомобильных дорог	64,2	66,9	20,9
Всего доходов		100,5	104,2	68,9
Расходы				
1	Капитальный ремонт автомобильных дорог общего пользования местного значения	64,2	66,9	20,9
2	Ремонт и содержание автомобильных дорог общего пользования местного значения	36,3	37,3	48,0
Всего расходов		100,5	104,2	68,9

Показатели	2015 г	2016 г	2017 г	2018г.	2019г.	2020г.	2021г.	2022г.	2023г	2024г
<i>Поступило в ДФ, тыс. руб.</i>	10,4	29,1	12,6	14,8	15,6	16,6	84,5	53,7	76,4	95,6
<i>Израсходовано средств ДФ, тыс. руб.</i>	9,3	27,8	11,7	13,8	14,8	15,6	82,6	50,4	79,7	100,4

**Реализация национальных проектов в 2024г., прогноз на 2025-2027гг.,
млн.руб.**

	2024 год	2025 год	2026 год	2027 год
наименование национальных проектов	уточ.план	проект	проект	проект
НП "Демография", всего	8,7	9,4	8,9	9,0
в т.ч.				
предоставление мер соцподдержки многодетным семьям	8,7	9,4	8,9	9,0
НП "Образование", всего	4,4	0	0	0
в т.ч.				
Проведение мероприятий по обеспечению деят-ти советников директора по воспитанию и взаимодействию с детскими обществ. объединениями в общеоб-ных орг-ях	3,6	0	0	0
создание условий для занятий физической культурой и спортом	0,7	0,4	0,0	0,0
НП "Жилье и городская среда"	4,4	0	0,3	0,5
в т.ч.				
Переселение граждан из аварийного жилья	0	0	0,3	0,5
современная городская среда	4,4	0	0	0
НП "Культура"	3,4	0,0	0,0	0,0
в т.ч.				
Государственная поддержка отрасли культуры	3,4	0,0	0,0	0,0
ВСЕГО по нацпроектам	20,9	9,4	9,2	9,5



Основные направления и объекты капитальных вложений, планируемые к финансированию в 2025 году (предварительные данные)



МИНИСТЕРСТВО РОССИИ
#городаминимум

ПРИОРИТЕТНЫЙ ПРОЕКТ «ГОРОДСКАЯ СРЕДА»

В 2017 году в России завершили приоритетный проект «ЖКХ и городская среда», благодаря которому жители города станут уютнее, красивее и удобнее.

ЧТО БУДЕТ СДЕЛАНО?
В муниципальных образованиях с населением от 0 до 1 000 человек (12145 в России)

Общественные пространства
• Обустройство парков и наиболее посещаемых зон в 2017 году
• План благоустройства всех территорий города до 2022 года

Дворы
• 2/3 федерального финансирования выделяется на дворы

ЧТО ТАКОЕ ДВОР?
Территория, прилегающая к домам, с расположенными на ней объектами обслуживания и эксплуатации домов, элементами благоустройства, в том числе местами стоянки автотранспортных средств, прогулки и автомобильными дорожками, включая автомобильные дороги и, образующие проходы к территории...

Качественное содержание города
• Новые правила благоустройства и содержания
• Внедрение эффективной системы уборки, освещения и озеленения

ДВОР ВКЛЮЧАЕТСЯ В ПРОГРАММУ ТОЛЬКО ПО ИНИЦИАТИВЕ ЖИТЕЛЕЙ

№п/п	Наименование	млн. руб.
1	на развитие сети автомобильных дорог (ремонт моста через речку Тойма)	64,3
2	на поддержку коммунального хозяйства	18,5
	ИТОГО	82,8



Сведения о мерах социальной поддержки отдельных групп населения МО "Алнашский район" на 2025 год

Наименование	кол- во, чел.	сумма, млн. руб.
меры соцподдержки многодетных семей по снижению родплаты до 50% (местный бюджет)	422 обучающихся	3,6
Льготы педагогическим работникам	896	8,5
Льготы работникам культуры	114	0,1
Доплата к пенсии муниципальных служащих	52	2,9
Поддержка многодетных семей	питание- 701 обучающихся (75 руб.в день)	9,4
Питание обучающихся в группах продленного дня	123 обучающихся , 10руб.в день	0,6
Питание детей в дошкольных учреждениях	894 детей, 35 руб.в день	7,1
Питание детей с ОВЗ	94 детей, 17 руб. завтрак+59 детей-75 руб. обед в день	1,4
Расходы по присмотру и уходу за детьми-инвалидами, детьми-сиротами и детьми, оставшимися без попечения родителей, а также за детьми с туберкулёзной интоксикацией, обучающимися в образовательных организациях, находящихся на территории Удмуртской Республики, реализующих образовательную программу дошкольного образования,	17реб. , 77руб.в день	0,3
Расходы на организацию бесплатного горячего питания обучающихся, получающих начальное общее образование в государственных и муниципальных образовательных организациях (за счет бюджета УР сверх установленного уровня софинансирования)	501 обучающихся 18,75руб. в день	1,8
Расходы на обеспечение питанием дошкольного и школьного возраста (СВО)	7чел. * 75,0 руб	0,1
Оказание материальной помощи гражданам, находящимся в ТЖС при ЧС	5	0,1
ИТОГО		35,9

Структура доходов и расходов бюджета Алнашского района на 2025 год



**НАЛОГОВЫЕ И
НЕНАЛОГОВЫЕ
ДОХОДЫ 320 млн.
руб.**



**БЕЗВОЗМЕЗДНЫЕ
ПОСТУПЛЕНИЯ
833,2 млн.руб.**



**ОБЩЕГОСУДАРСТВЕННЫЕ
ВОПРОСЫ 198,5 млн. руб.**



**НАЦИОНАЛЬНАЯ ОБОРОНА
2,8 млн.руб..**



**НАЦИОНАЛЬНАЯ БЕЗОПАСНОСТЬ И
ПРАВООХРАНИТЕЛЬНАЯ
ДЕЯТЕЛЬНОСТЬ 0,7 млн. руб.**



**НАЦИОНАЛЬНАЯ ЭКОНОМИКА
107,4 млн. руб.**



**ЖИЛИЩНО-КОММУНАЛЬНОЕ
ХОЗЯЙСТВО 22,6 млн. руб.**



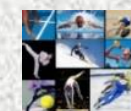
ОБРАЗОВАНИЕ 729,1 млн. руб.



КУЛЬТУРА 87,4 млн. руб.



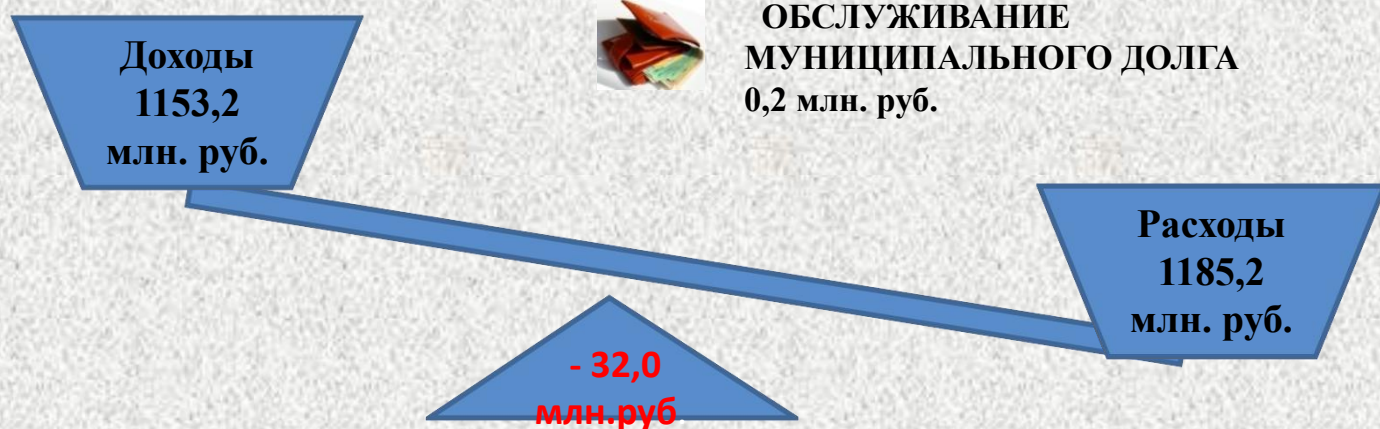
**СОЦИАЛЬНАЯ ПОЛИТИКА
13,3 млн. руб.**



**ФИЗИЧЕСКАЯ КУЛЬТУРА И
СПОРТ 22,5 млн. руб.**



**ОБСЛУЖИВАНИЕ
МУНИЦИПАЛЬНОГО ДОЛГА
0,2 млн. руб.**



Управление финансов Администрации Алнашского района

Адрес: 427884, Удмуртская Республика, Алнашский район,
село Алнаши, ул. Комсомольская, 8
тел. 8-34150-3-24-35,
E-mail: ufalnashi@yandex.ru